

一、安裝 IIS

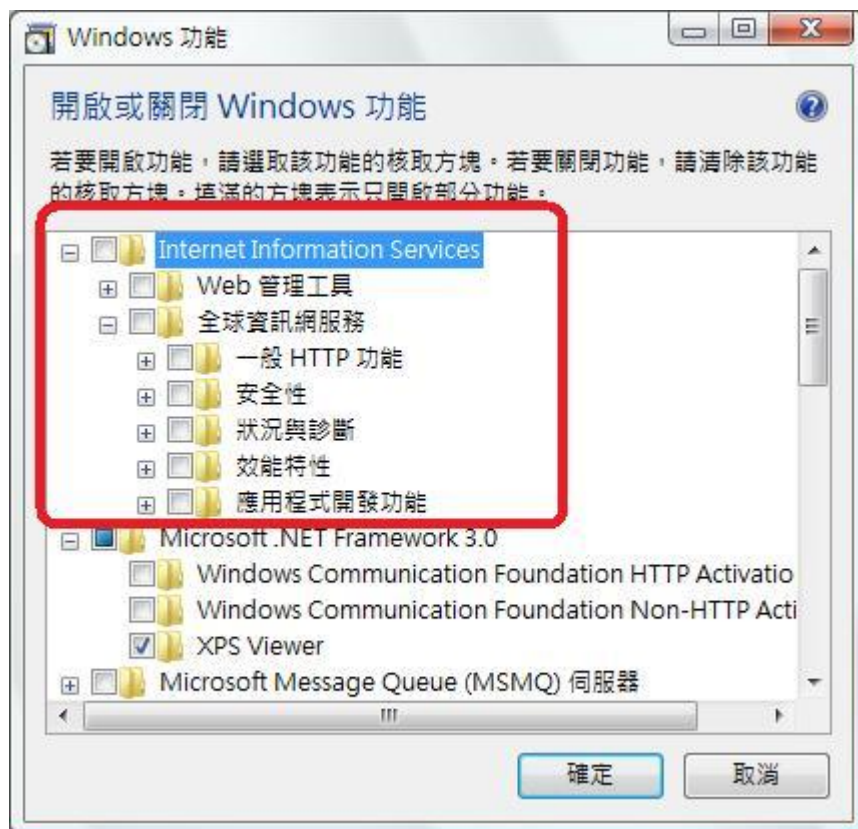
(一)打開控制台並點選程式和功能



(二)點選開啟或關閉 Windows 功能



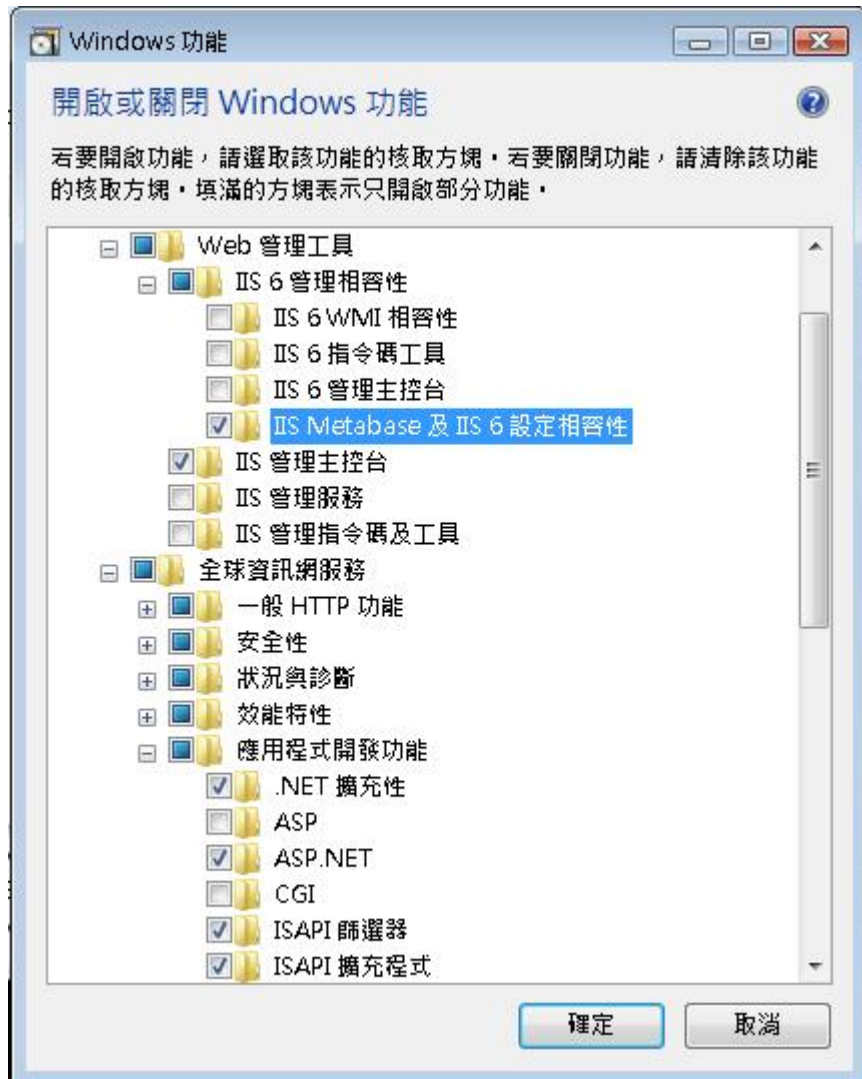
(三)可以看到預設的 Internet Information Services (IIS) 是不打勾的



(一)在下圖紅色方框中圈起處啟用 IIS

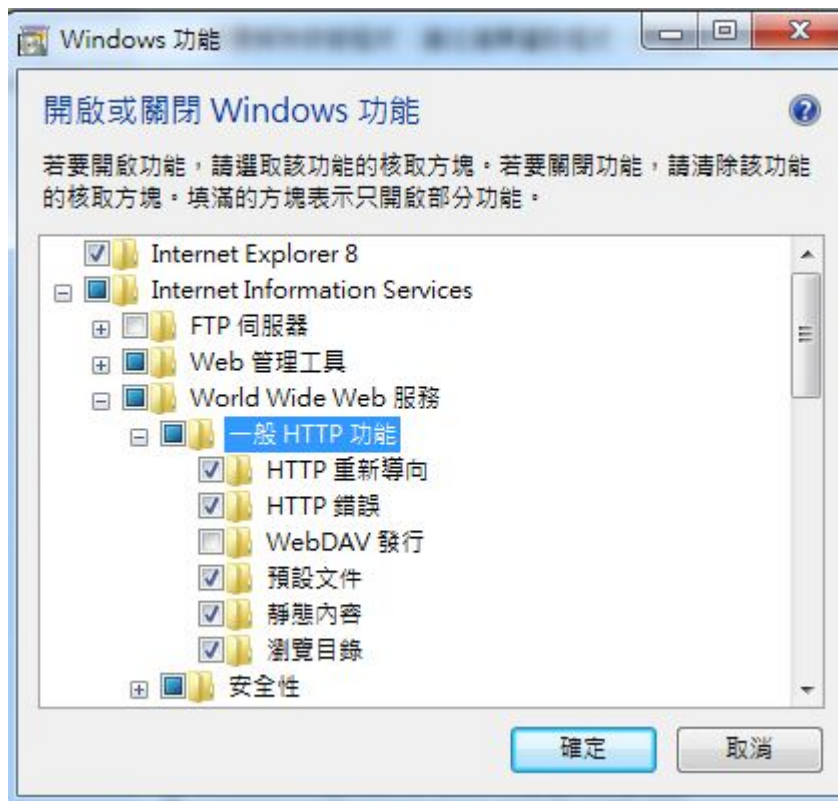


(二)按 Internet Information Services 前的+號後可以看到更多的設定，展開如下圖的設定，選取『IS metabase 及 IIS 6 設定相容性』及『ASP.NET』及『IIS 管理主控台』，其他相關的設定會自動選取



(三)檢查一般 http 功能下的 5 項是否有勾選，

(四)如果沒有的話請一一勾選。



(五)按確定後離開

二、處理常式對應

(一)在桌面上的我的電腦按右鍵選管理



(二)找到 IIS 管理員



(三)對著 IIS 管理員右邊的處理常式對應按兩下後，會出現處理常式對應的畫面



(四)按上圖的新增 Managed 處理常式



新增 Managed 處理常式

要求路徑(P):
|

範例: *.bas, wsvc.axd

類型(T):
|

範例: System.Web.UI.PageHandlerFactory

名稱(N):
|

(五)輸入處理常式對應

在要求路徑中輸入: Reserved.ReportViewerWebControl.axd

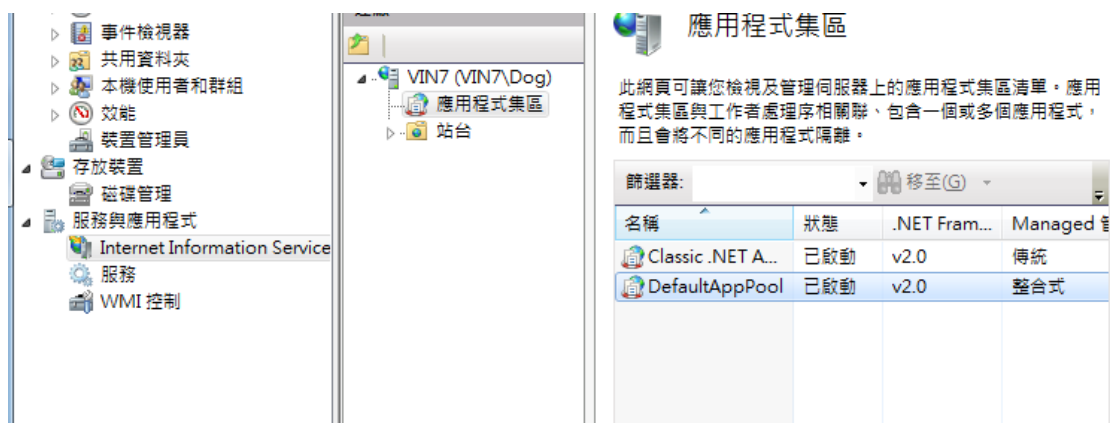
在類型中輸入: Microsoft.Reporting.WebForms.HttpHandler

在名稱中輸入: Reserved-ReportViewerWebControl-axd

最後按確定後結束所有程式

三、設定使用權限

(一)到 IIS 管理員找到 IIS 的 DefaultAppPool



事件檢視器
共用資料夾
本機使用者和群組
效能
裝置管理員
存放裝置
磁碟管理
服務與應用程式
Internet Information Service
服務
WMI 控制

VIN7 (VIN7\Dog)
應用程式集區
站台

應用程式集區

此網頁可讓您檢視及管理伺服器上的應用程式集區清單。應用程式集區與工作者處理序相關聯、包含一個或多個應用程式，而且會將不同的應用程式隔離。

篩選器: 移至(G)

名稱	狀態	.NET Fram...	Managed
Classic .NET A...	已啟動	v2.0	傳統
DefaultAppPool	已啟動	v2.0	整合式

(二)點選 DefaultAppPool 後再點選右方的進階設定

名稱	狀態	.NET Fram...	Managed 管
Classic .NET A...	已啟動	v2.0	傳統
DefaultAppPool	已啟動	v2.0	整合式

編輯應用程式集區

- 基本設定...
- 回收...
- 進階設定...
- 重新命名

在進階設定找到 .NET Framework 版本

進階設定

☐ (一般)

.NET Framework 版本	v4.0
Managed 管線模式	Integrated
名稱	DefaultAppPool
自動啟動	True
佇列長度	1000

☐ CPU

限制	0
限制動作	NoAction
限制間隔 (分鐘)	5
處理器相關性已啟用	False
處理器相關性遮罩	4294967295

☐ 回收

固定時間間隔 (分鐘)	1740
要求限制	0
☐ 特定時間	TimeSpan[] 陣列
停用重疊的回收	False
停用設定變更時的回收	False
專用記憶體限制 (KB)	0

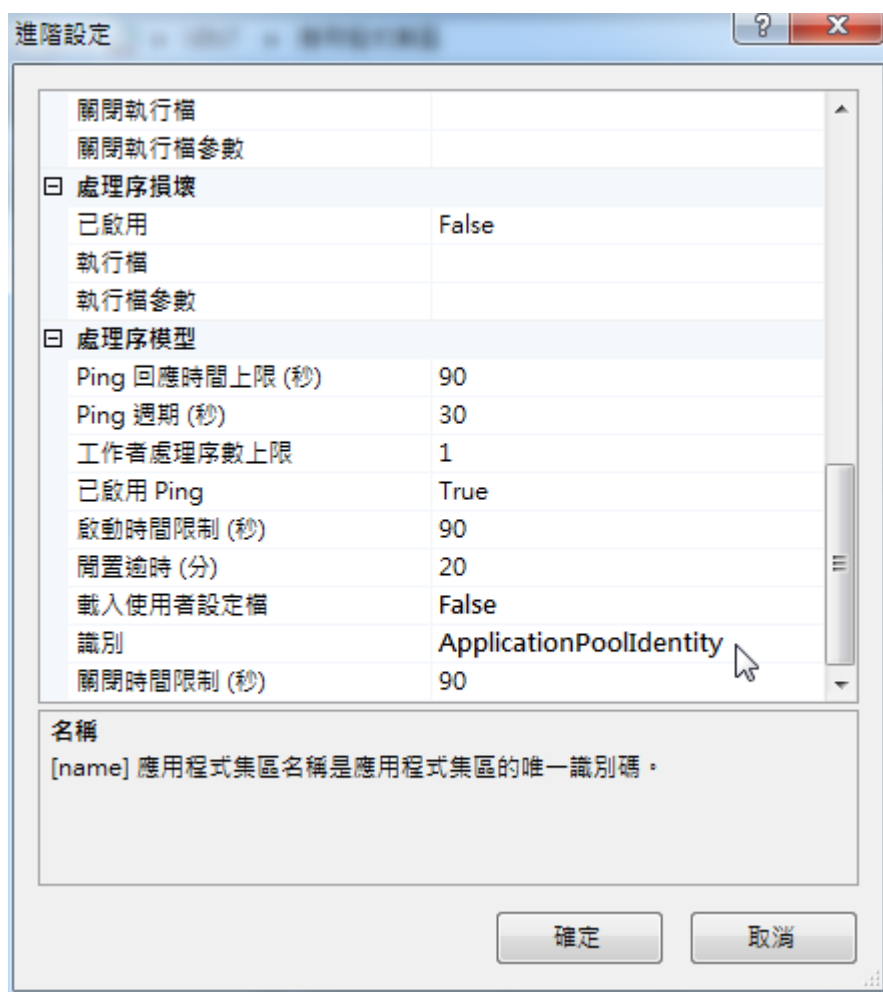
名稱

[name] 應用程式集區名稱是應用程式集區的唯一識別碼。

確定 取消

.NET Framework 版本右方後出現應用程式識別集區視窗，點選內建帳戶內的 v4.0 後按確定完成設定

在進階設定找到識別



識別右方後出現應用程式識別集區視窗，點選內建帳戶內的 NetworkService 後按確定完成設定

