



玉润中华

玉文化与中华文明学术研讨会

目录

一 前言	01
二 研讨规则	01
三 会场设置	02
四 议程	04
五 论文摘要	08
六 嘉宾	33
七 工作人员	34
八 活动日程	35

议程

2023. 12.2 上午

08:30 — 08:45

合影

08:45 — 09:00

致辞：南京博物院 副院长 王奇志

09:00 — 12:00

第一场 玉生华夏

上半场主持人：张 敏

- 王明达 浙江省文物考古研究所 研究员
万年玉器史——中华文明的标志

- 邓 聪 山东大学文化遗产研究院 特聘教授
旧、新石器时代玉器的穿孔

- 田名利 南京博物院学术委员会秘书处 主任 研究馆员
北阴阳营文化的分合式玉璜及其影响

- 吴卫红 中国科学技术大学人文学院 教授
凌家滩玉器工艺举隅

- 周晓晶 辽宁省博物馆 研究馆员
红山文化玉块形龙功能探究

下半场主持人：邓 聪

- 张 敏 南京博物院考古研究所 研究馆员
寺墩随笔

- 江美英 台湾南华大学 副教授
良渚、石峡文化及两岸故宫藏龙首镯探析

- 秦 岭 北京大学考古文博学院 副教授
从肖家屋脊到两城镇--跨越时空的玉器与纹饰

- 方向明 浙江省文物考古研究所所长 研究员
中国新石器时代玉器考古与中华文明探源

12:00

午餐（南京博物院餐厅）

2023. 12.2 下午

14:00 — 18:00

第二场 玉成中国

上半场主持人：刘云辉

● 赵海涛 中国社会科学院考古研究所 二里头考古队队长 副研究员
二里头绿松石器的工艺和价值

● 何毓灵 中国社会科学院考古研究所 夏商周研究室副主任 研究员
妇好墓玉人（M5：371）腰间柄形器功用浅识

● 王 方 成都金沙遗址博物馆副馆长 研究馆员
蜀道西风 —— 从四川青川地区出土四孔大玉刀说起

● 蔡路武 湖北省博物馆保管部主任 研究馆员
对一件旧藏虎钮四孔玉刀玉器的讨论

● 吉琨璋 山西省考古研究院 研究员
损与益 —— 三代玉礼的传承与变革

下半场主持人：吉琨璋

● 刘云辉 陕西省文物局 研究员
渭陵出土羽人骑翼马圆雕玉器制作时代考

● 李银德 徐州博物馆(徐州汉画像石艺术馆)名誉馆长 研究馆员
汉代玉棺的名称、起源与发展

● 喻燕姣 湖南博物院学术研究部主任 研究馆员
从珠饰看汉代海上丝绸之路在内地的延伸与辐射
—— 以湖南出土珠饰为中心

● 叶晓红 中国社会科学院考古研究所 副研究员
徐州狮子山楚王墓出土玉器工艺探索

● 田建花 南京博物院文物保护研究所副所长 研究馆员
海昏侯刘贺墓主棺内玉器的保护修复

18:00

晚餐（南京博物院餐厅）

2023. 12.3 下午

玉润中华
玉文化与中华文明

14:00 — 17:00

第三场
玉美神州

上半场主持人：丘志力

- 邓淑苹 台北故宫博物院 研究员
从封禅玉册简论上古至近世祭礼的发展
- 徐 琳 故宫博物院 中国文物学会玉器专业委员会会长 研究馆员
玉石之路形成发展的再认识
- 李 竹 南京博物院征集部主任 研究馆员
试析宋明螭虎纹玉璧的演变

下半场主持人：李银德

- 丘志力 中山大学地球科学与工程学院 教授
确定玉器玉料产地来源的地质学约束
- 李青会 中国科学院上海光学精密机械研究所科技考古中心 研究员
古代玻璃与金、玉之缘
- 张 尉 上海博物馆 研究馆员
近年古玉研究若干现状的思考

总结发言 王明达 邓淑苹

18:00

晚餐（南京博物院餐厅）

良渚、石峽文化 及兩岸故宮藏龍 首璲探析

江美英

台灣南華大學

摘要

龍首璲是指器身雕琢動物獸面紋(龍首紋、虎首紋或大眼面紋)的璲環類玉器。清宮舊藏有多件新石器時代及明清時期的龍首璲。20世紀初甚或到1980年左右，對這類器物的時代、起源與文化屬性並不是很了解，直到1987年良渚文化瑤山 M1: 30「龍首璲」的出土，確定其為新石器時代良渚文化器物，1974-1976年廣東石峽遺址也曾出土2件龍首璲，其文化屬性也曾引起討論。2021年浙江余杭北村遺址出土的五組龍首紋龍首璲，應可說明石峽遺址出土的龍首璲為良渚文化器物。

承兩岸故宮的協助，筆者曾觀摩兩岸故宮新石器時代及明清時期的龍首璲，因此本文擬從考古出土的龍首璲相關資料，探討兩岸故宮新石器時代和明清時期良渚化龍首璲。依筆者分析歸納，兩岸故宮均藏有良渚文化的龍首璲，明代有一類龍首璲是仿良渚文化的仿古作品，清乾隆時期有一類龍首璲則是仿古文創，本文將作相關討論。

关键词

良渚文化 石峽文化 兩岸故宮 龍首璲

嘉宾

邓淑苹	台北故宫博物院 研究员
邓 聪	山东大学 特聘教授
徐 琳	北京故宫博物院、中国文物学会玉器专业委员会会长 研究馆员
王明达	浙江省文物考古研究所 研究员
周晓晶	辽宁省博物馆 研究馆员
吴卫红	中国科学技术大学人文学院 教授
方向明	浙江省文物考古研究所所长 研究员
何毓灵	中国社会科学院考古研究所夏商周研究室副主任 研究员
赵海涛	中国社会科学院考古研究所二里头工作队队长 副研究员
刘云辉	陕西省文物局 研究馆员
张 蔚	上海博物馆 研究馆员
李银德	徐州博物馆 名誉馆长 研究馆员
吉琨璋	山西考古研究院 研究员
蔡路武	湖北省博物馆保管部主任 研究馆员
喻燕姣	湖南博物院学术研究部主任 研究馆员
王 方	成都金沙遗址博物馆副馆长 研究馆员
叶晓红	中国社会科学院考古研究所 副研究员
李青会	中科院上海光机电研究所主任 教授
秦 岭	北京大学考古文博学院 副教授
丘志力	中山大学 教授
江美英	台湾南华大学 副教授
张 敏	南京博物院 研究馆员
李 竹	南京博物院 研究馆员
田名利	南京博物院 研究馆员
田建花	南京博物院 研究馆员

南京博物院 公布於網頁資料

https://mp.weixin.qq.com/s/KeLtmE9BxSkYA_kk8vH6rQ

学术 | “玉润中华——玉文化与中华文明”学术研讨会纪要

南京博物院 2023-12-06 20:32 江苏



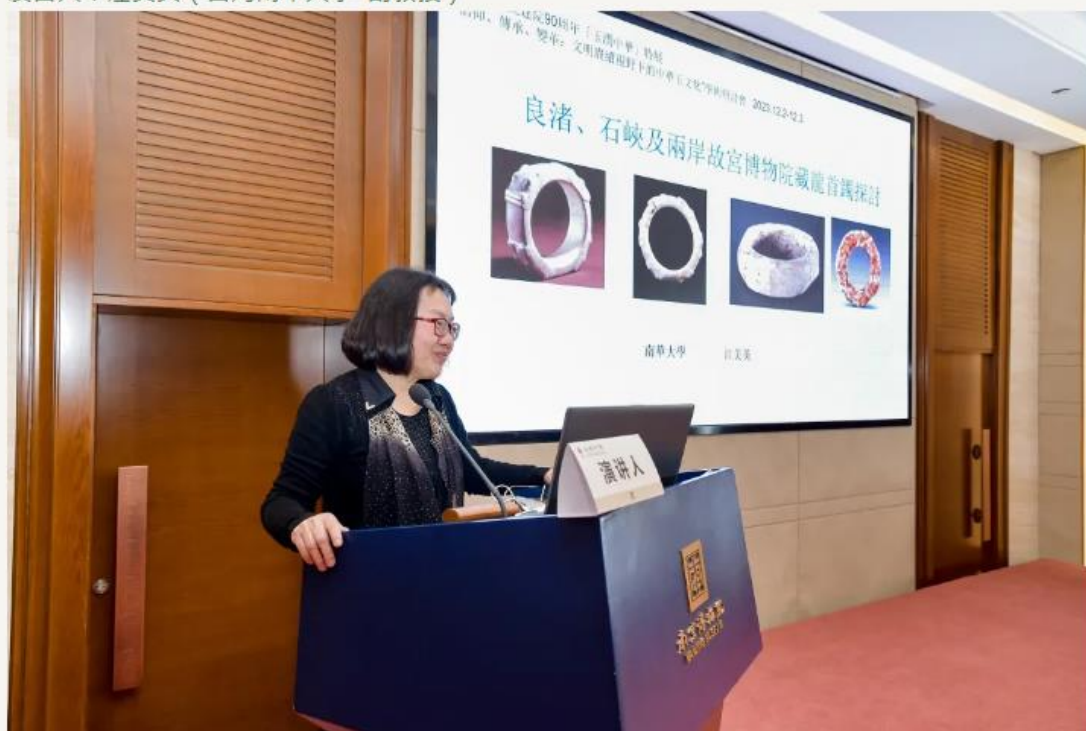
为更好的阐述中华传统玉文化，立足当下、着眼未来，并将玉文化研究引向深入，2023年12月2日~3日，南京博物院举办“玉润中华——玉文化与中华文明”学术研讨会。希望通过交流、研讨，进一步解读中华玉文化与中华文明发展的关系，揭示中华玉文化所蕴涵的中华文明连续性、创新性、统一性、包容性、和平性五个突出特性；并着眼讨论当下新时代的中华玉文化发展与繁荣问题。



玉潤中華-玉文化與中華文明學術研討會 與會代表南京博物院廣場合影

07 良渚、石峡文化及两岸故宫藏龙首镯探析

发言人：江美英（台湾南华大学 副教授）



龙首镯是指器身雕琢动物兽面纹(龙首纹、虎首纹或大眼面纹)的镯环类玉器。清宫旧藏有多件新石器时代及明清时期的龙首镯。20世纪初甚或到1980年左右，对此类器物的时代、起源与文化属性并不是很了解，直到1987年良渚文化瑶山 M1：30「龙首镯」的出土，确定其为新石器时代良渚文化器物，1974-1976年广东石峡遗址也曾出土2件龙首镯，其文化属性也曾引起讨论。2021年浙江余杭北村遗址出土的五组龙首纹龙首镯，应可说明石峡遗址出土的龙首镯为良渚文化器物。

江美英女士曾观摩两岸故宫新石器时代及明清时期的龙首镯，本次讲演从考古出土的龙首镯相关资料，探讨两岸故宫新石器时代和明清时期良渚化龙首镯。依江女士分析归纳，两岸故宫均藏有良渚文化的龙首镯，明代有一类龙首镯是仿良渚文化的仿古作品，清乾隆时期有一类龙首镯则是仿古文创，并作了相关讨论。